



Kolkuós höfn biskupsstólsins á Hólum í Hjaltadal

Ragnheiður Traustadóttir

Kolkuósrannsóknin 2003 -2009



Rannsóknin er á vegum: Byggðasafns Skagfirðinga og Hólarannsóknarinnar - Háskólans á Hólum

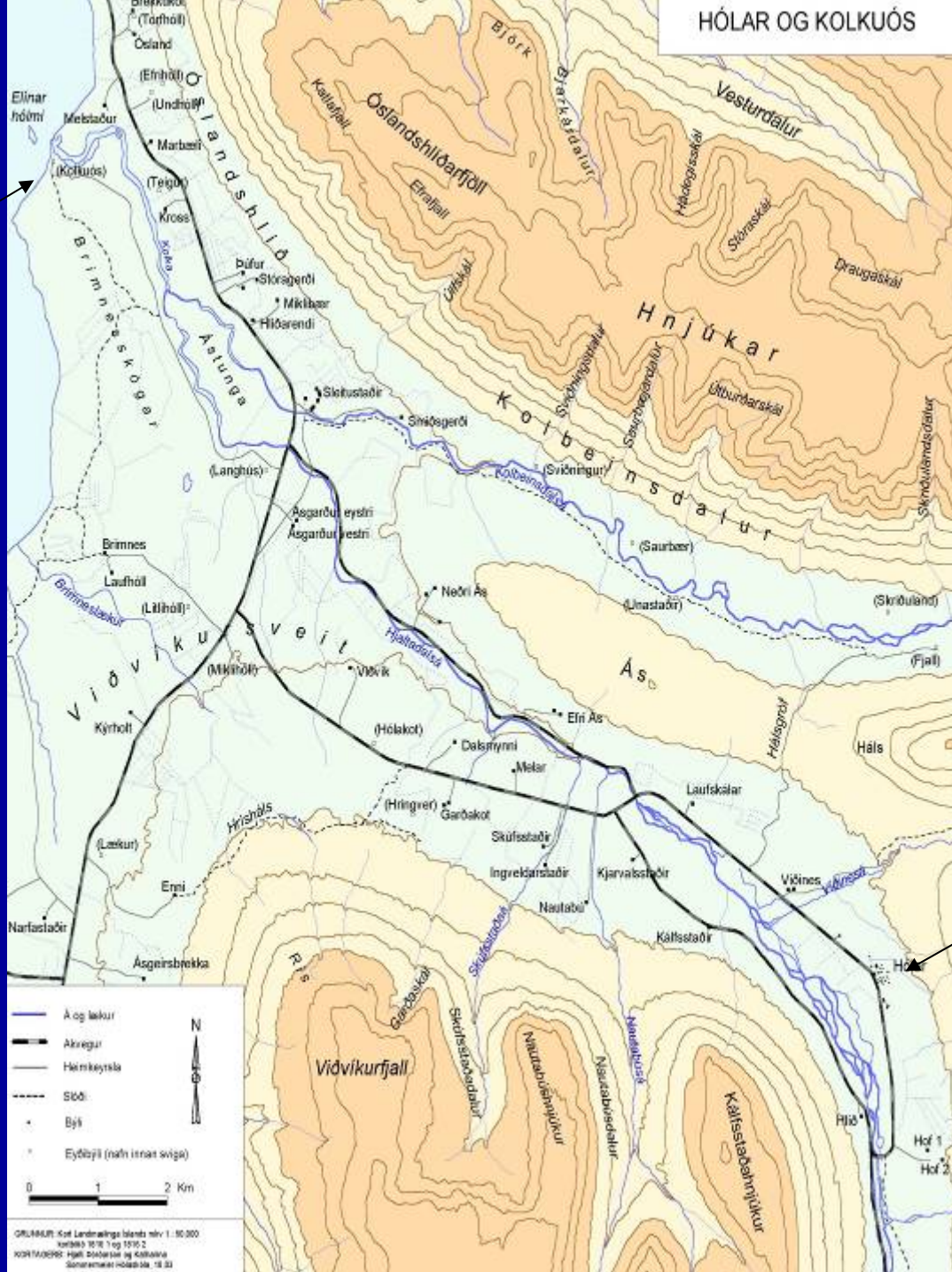
Helstu samstarfsstofnanir: Háskólinn í Kaupmannahöfn- Zoologiska safnið, Háskólinn í Falun, Osló, Stokkhólmi og Árósum – Ams rannsóknarstofan, Societas Archaeologica Upsaliensis, UCLA, Víkingasafnið í Hróarskeldu, Þjóðminjasafn Danmerkur, Þjóðminjavarðarembætti Svíþjóðar – Intrasis, Þjóðminjasafn Íslands, Landhelgisgæslan, Héraðskjalasafn Skagfirðinga.

Helstu styrktaraðilar: Alþingi, Fornleifasjóður, Kristnihátíðarsjóður, Rannís, og
Caud Rausing fonden
www.holar.is/holarannsoknin



Kolkuós, sameiginlegt útfall árinna Kolku og Hjaltadalsár, er innarlega við austanverðan Skagafjörð, um 16 km norður af Hólum. Gengur þar fram tangi sem verið hefur helsta rannsóknarsvæðið árin 2003 til 2006, en um 200 m vestur frá tunganum rís Elínarhólmi, allhár klapparhólmi, og frá tunganum og út að hólmanum er neðansjávarrif sem enn brýtur ölduna og hefur staðið upp úr sjó á landnámsöld. Hólminn hefur veitt ákjósanlegt skjól fyrir norðanáttum svo að þar hafa úthafsskip getað legið í vari.

Kolkuós

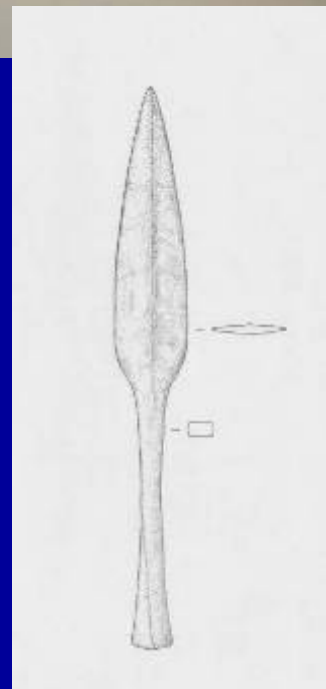


Hólar

GRUNNAUR: Köt Landmálings Íslands sív. 1:50.000
Útgáfa 1978 og 1992
KORTAÐRIS: Hólar, Kolkuós og Kálfsá
Sónarefni: Hólar 16:33

”Í þann tíma kom út skip í Kolbeinsárósi, hlaðið kvikfé, en þeim hvarf í Brimnesskógum unghryssi eitt; en Þórir dúfunef keypti vonina og fann síðan. Það var allra hrossa skjótast og var kölluð Fluga (Landnáma).







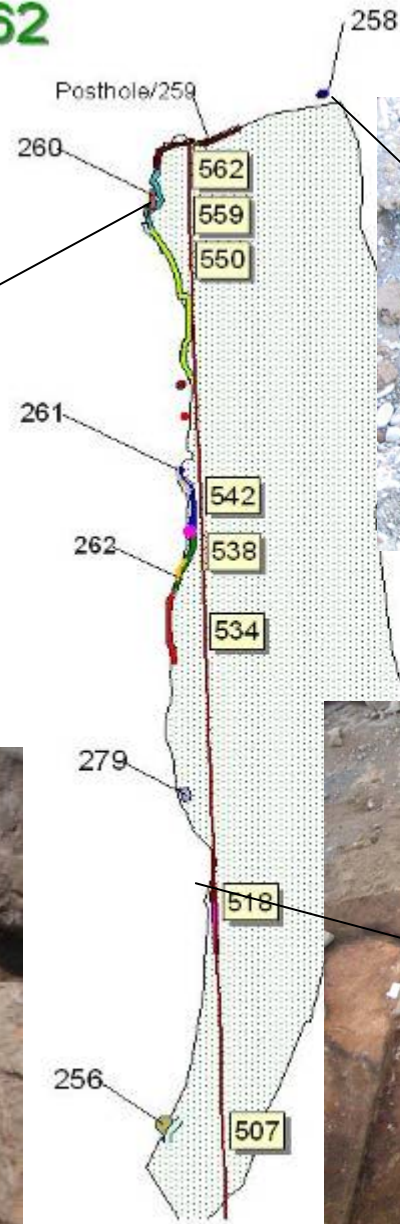
Vegna ágangs sjávar er sáralítið eftir af tanganum við ósa Kolku, en þrátt fyrir mikið kapphlaup fornleifafraeðinga við miskunnarlaus náttúruöflin hafa rannsóknir frá árinu 2003 skilað mjög forvitnilegum niðurstöðum og bætt miklu við þekkingu manna á verslun og viðskiptum til forna og aukið skilning á þróun byggðar í Skagafirði.



Kolkuós (Kolbeinsárós) hefur verið ein meginhöfn Skagfirðinga frá landnámi fram á 16. öld að kostir hennar virðast hafa spillst og veraldleg völd Hólabiskupa rýrnuðu. Telja má að höfnin hafi ráðið miklu um að valdamiðstöð Norðlendinga til forna varð til í Hjaltadal og að biskupsstólnum hafi verið valinn staður þar árið 1106.

www.holar.is/holarannsoknin

Profile 507 - 562





arannse



Garður

Fornleifauppgröftur á tanganum hélt áfram 2006 eins og fyrri ár og leiddi í ljós jarðhýsi og fleiri búðir. Auk þess fannst garður eftir endilöngum tanganum. Tilgangur hans er óljós. Ef til vill afmarkaði hann svæði fyrir búðir. Altént virðist tanginn hafa verið þaulskipulagður reitur þar sem fram fór verslun og framleiðsla, s.s. járnsmíði en einnig fannst þó nokkuð af unnu hvalbeini.

Svæði Austur

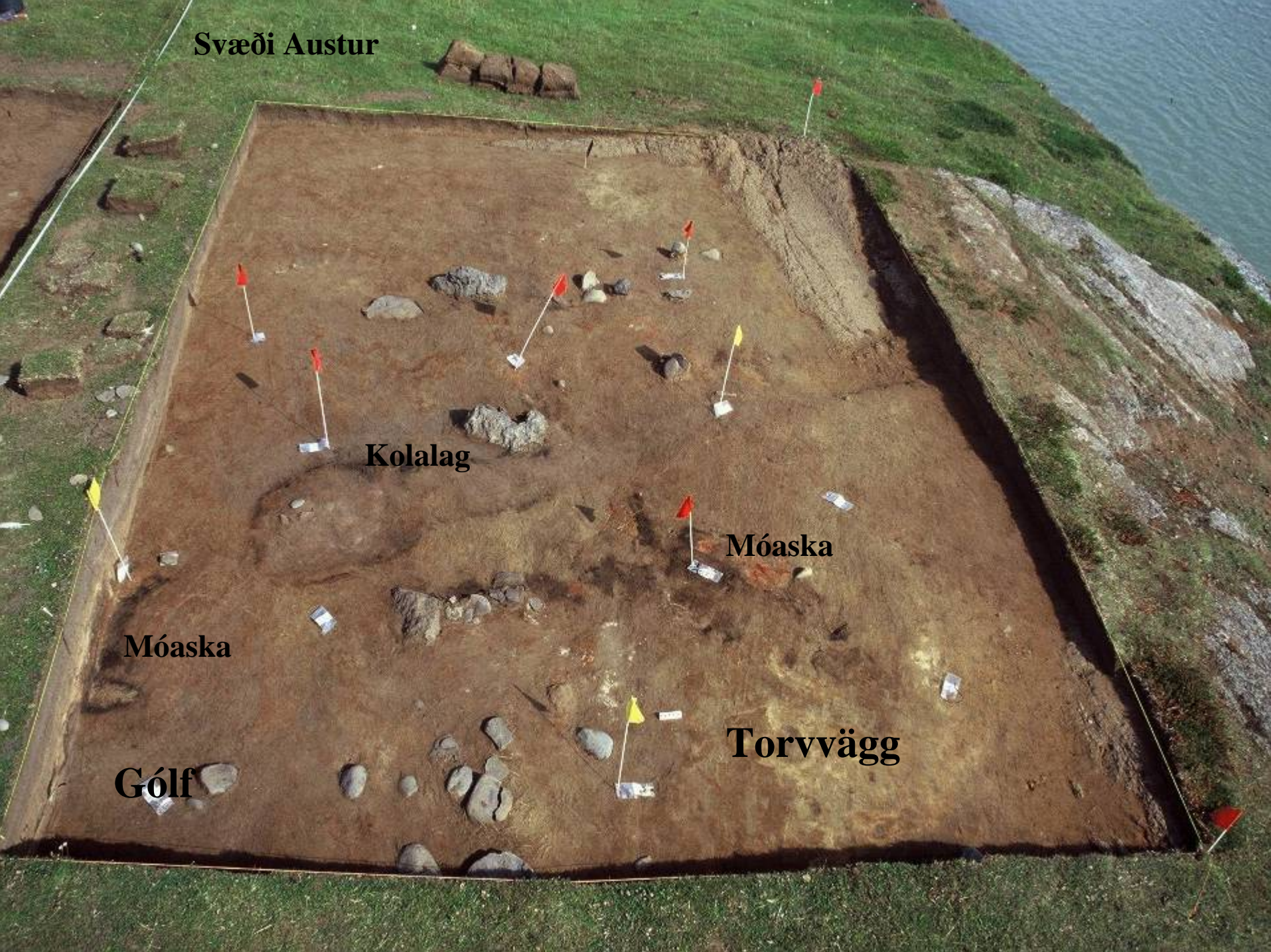
Kolalag

Móaska

Móaska

Torvvägg

Gólf







Hekla 1104





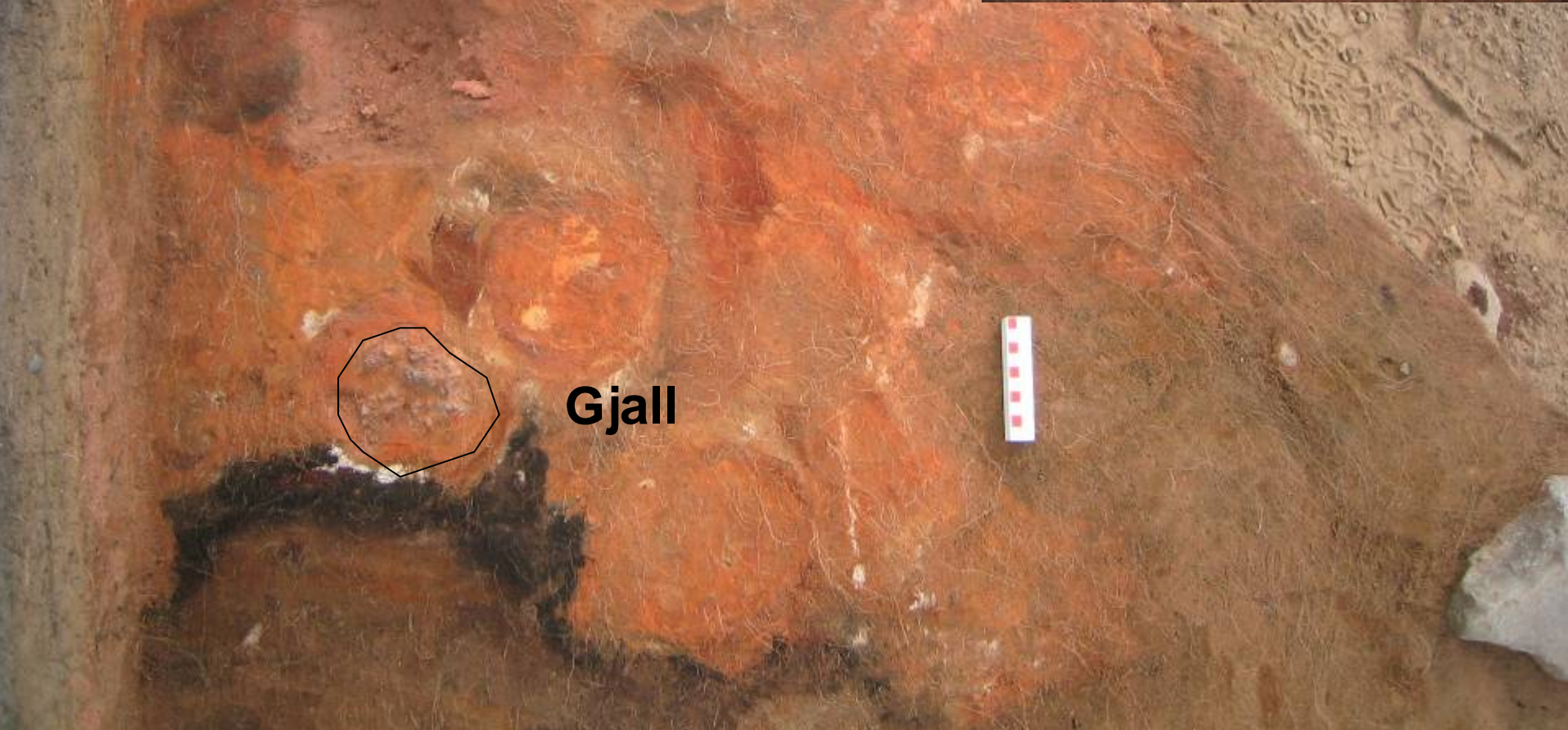
Greining dýrabeina úr rannsókninni er afar mikilvægur þáttur í rannsókninni. Töluvert magn af dýrabeinum hafa fundist og varðveisluskilyrði eru góð, því að bæði fugls- og fiskbein voru varðveitt. Beinin gefa upplýsingar um fæðu fólks, um hvers konar skepnur voru á staðnum, hvaða dýrategundir menn veiddu sér til matar og um hlutfallið þar á milli. Greining dýrabeina getur því gefið mikilvægar upplýsingar lífsviðurværi og efnahag á mismunandi tímum.



Eldstæði



Gjall

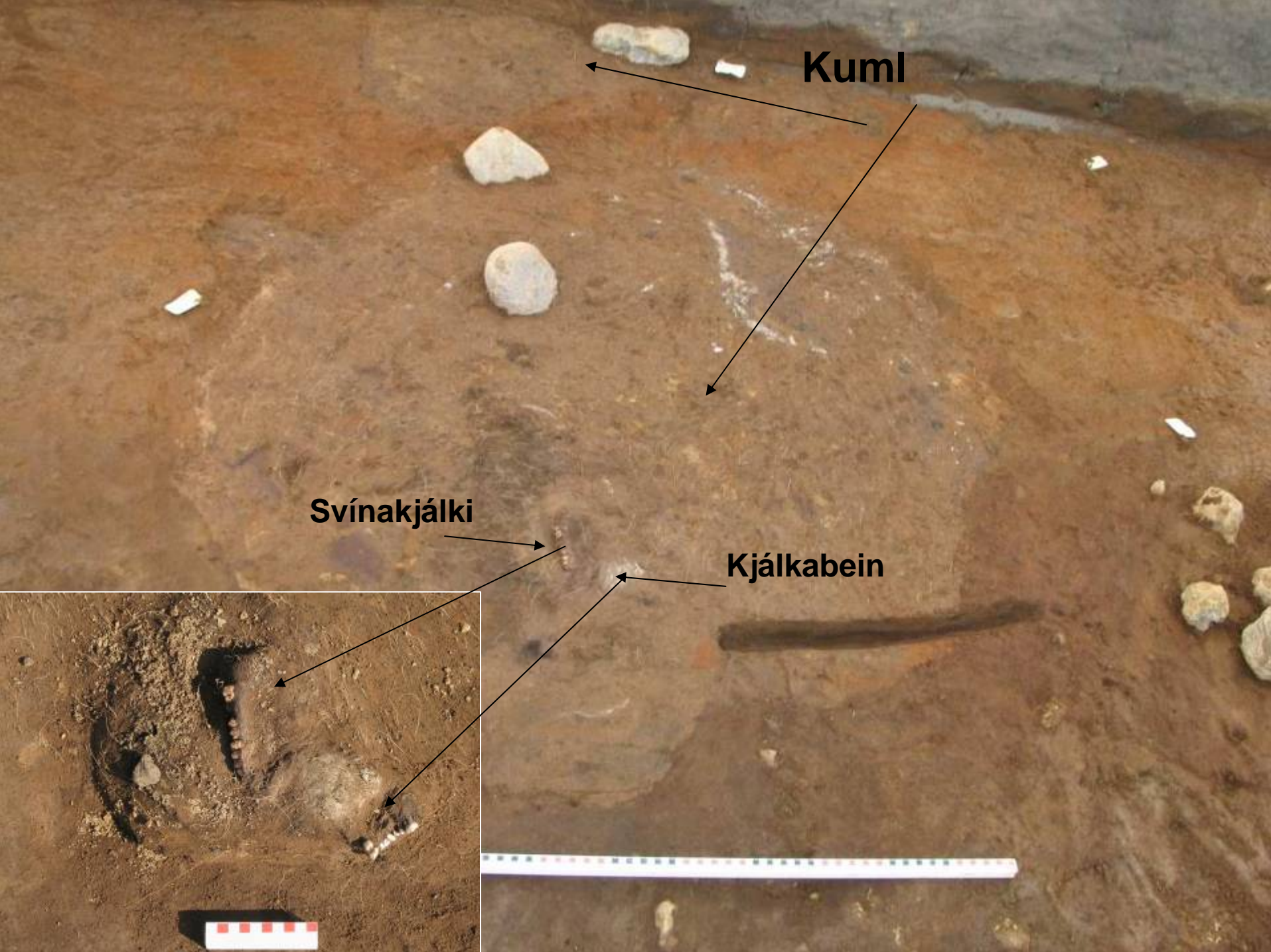




Sandlög

Móaska

Góflag



Kuml

Svínakjálki

Kjálkabein



Tímabundin búseta, svæðið hefur verið skipulagt, að minnsta kosti 8 – 10 búðir/ hús /mannvirki hafa fundist. Þau hafa gegnt mismunandi hlutverki, gólflogin eru mjög þunn og ólík í húsunum. Vísbendingar um að jarðhús hafi fundist í sumar en rannsókn ekki lokið. Aldursgreiningar benda til minja frá 10. öld fram á 14. öld en af stærsta hluta eru minjarnar frá 11 til 12. aldar sem hafa verið rannsakaðar hingað til.

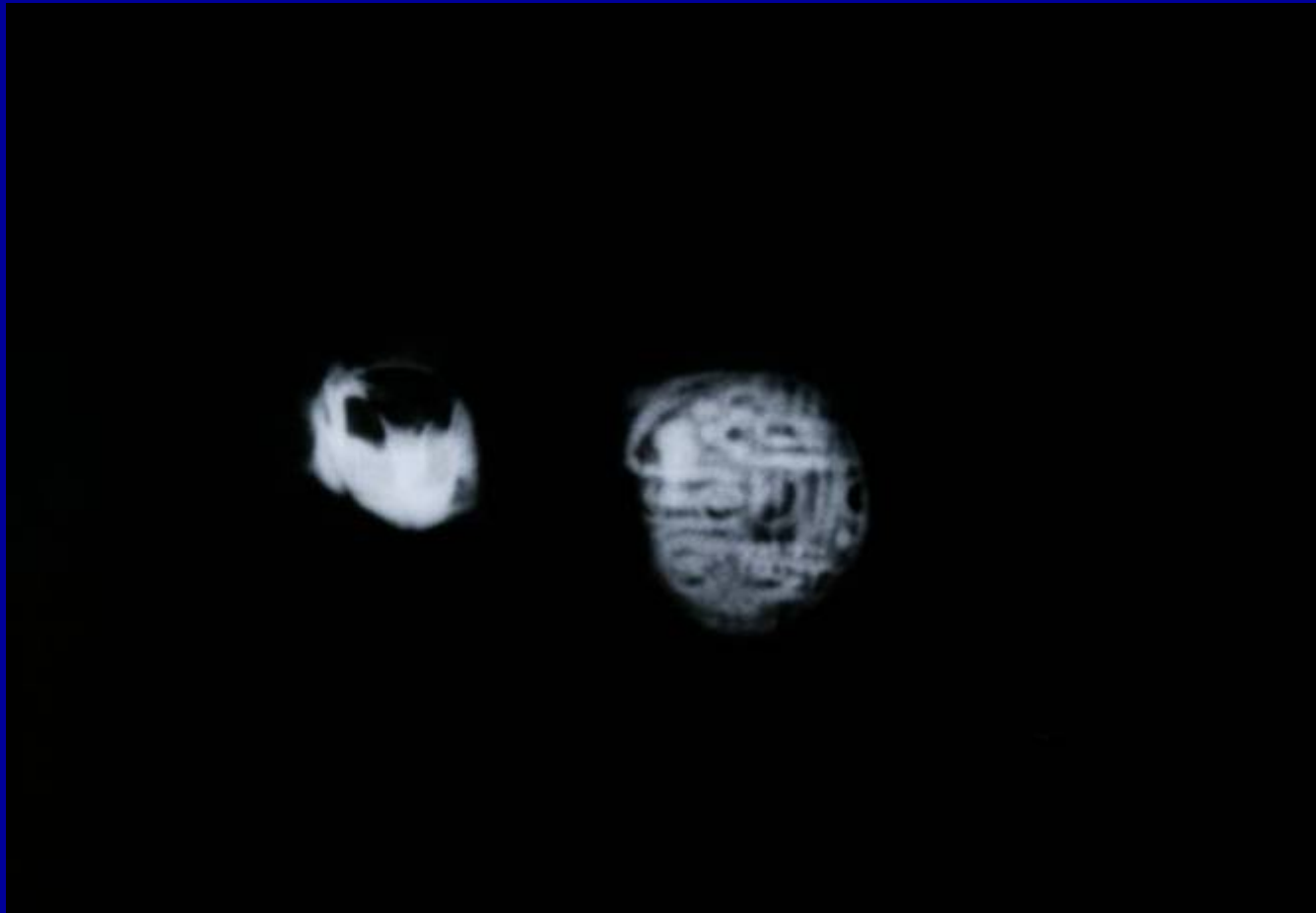
Það er mjög ólík starfsemi sem hefur farið fram á svæðinu, járnframleiðsla, framleiðsla á kolum, járnsmíðar, unnið með hvalbein bendir til handverks á staðnum, fisk og sjóveiðar og innflutningur á vörum til Íslands.

Tinnur, brýni, bökunarplötur frá Noregi, 3 brot úr leirkerum, járngrípi, hnífar, bátsaumur, naglar, óþekkt verkfæri úr járn, brons brot og þynnur, silfurpeningur frá suður Þýskalandi, sveskjukjarnar, unninn hvalbein, múrbrot og fl.

Sveskjukjarnar



Silfurpeningur frá suður Þýskalandi



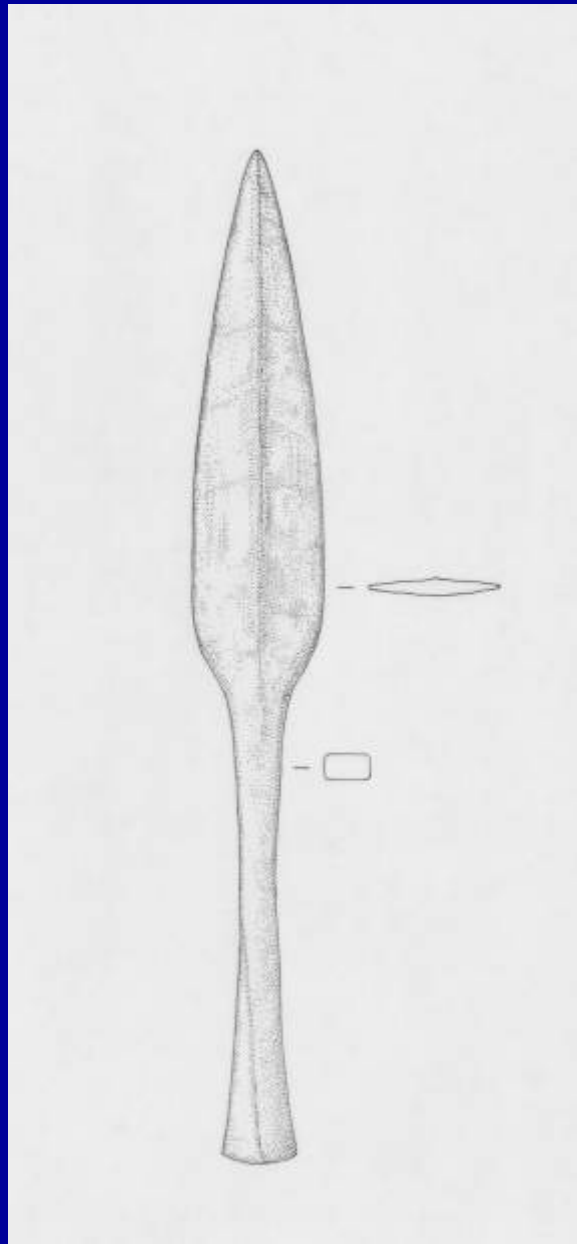
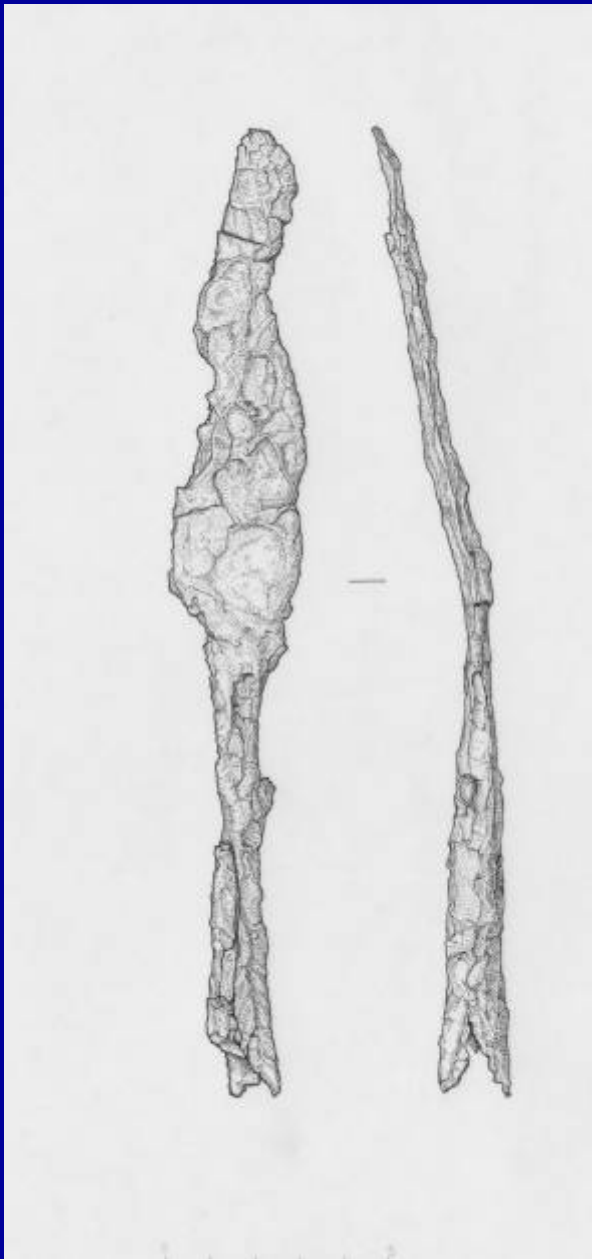
www.holar.is/holarannsoknin

Leirker frá 12. öld



Kambur úr horni frá 13.öld





Dýrabein – vasahundar

- Í skýrslu beinafræðinga kemur fram að bein við Kolkuós eru úr kindum, nautgripum, hestum, hundum, svínnum, selum og hvölum og hvers kyns sjófuglum og fiskum. Unnin hvalbein fundust og töluvert af spæni úr hvalbeini sem getur bent til handiðnaðar á staðnum.
- En Kolkuós kom að þessu leytnu dálítið á óvart líka. Meðal dýrabeina fundust bein smáhunda sem hafa verið fluttir inn og fyrimenn héldu til að halda á sér hita. Smáhundarnir voru stöðutákn á miðöldum.





Norðanátt





Höfnin á Kolkuósi virðist hafa verið frábær frá náttúrunnar hendi uns land seig, aðdjúp fyrir skip á víkingaöld og miðöldum og virðist sem Elínarhólmi hafi tengst landi um tanga og getað veitt skipum gott skjól fyrir ríkjandi norðanátt. Á þeim tíma hefur mátt ganga þurrum fótum úr landi út í Elínarhólma og sækja þangað varning sem fluttur var inn með skipum.

Skip hafa legið í vari sunnan við Elínarhólma

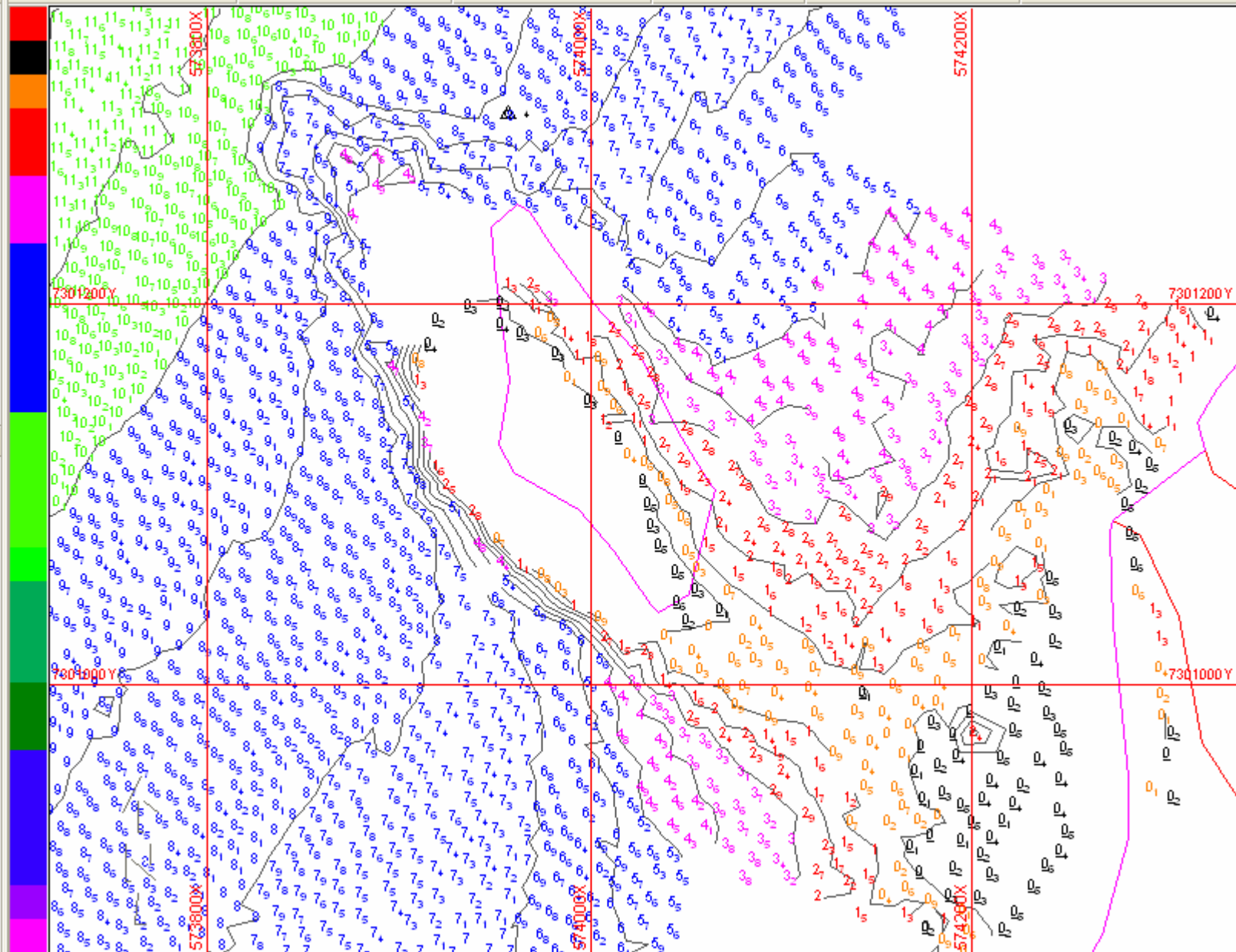


Grid: UTM North

Ellipsoid: WGS-84

Zone: Zone 27(24W-1...

Dist Unit: Meter



74247.60

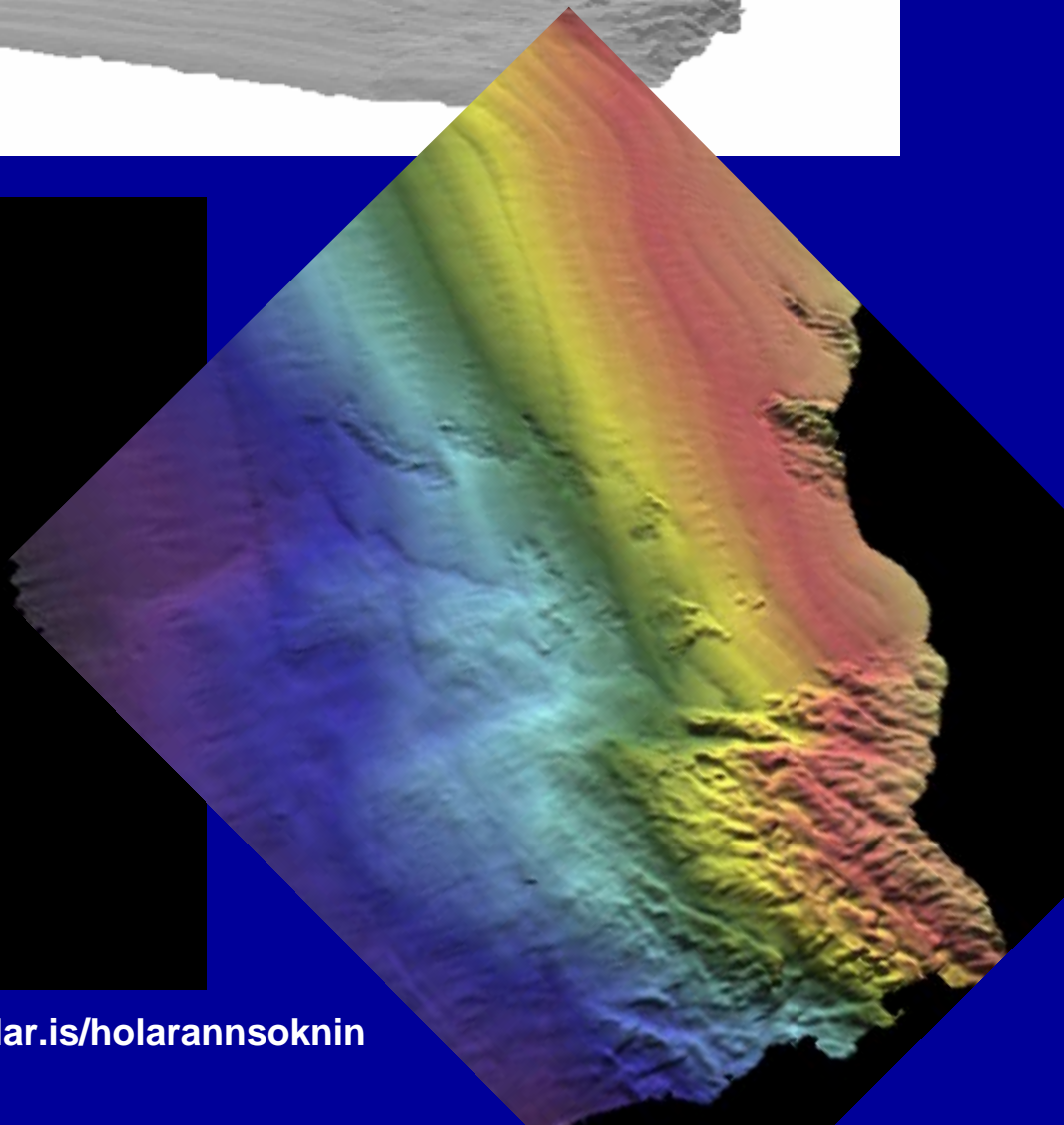
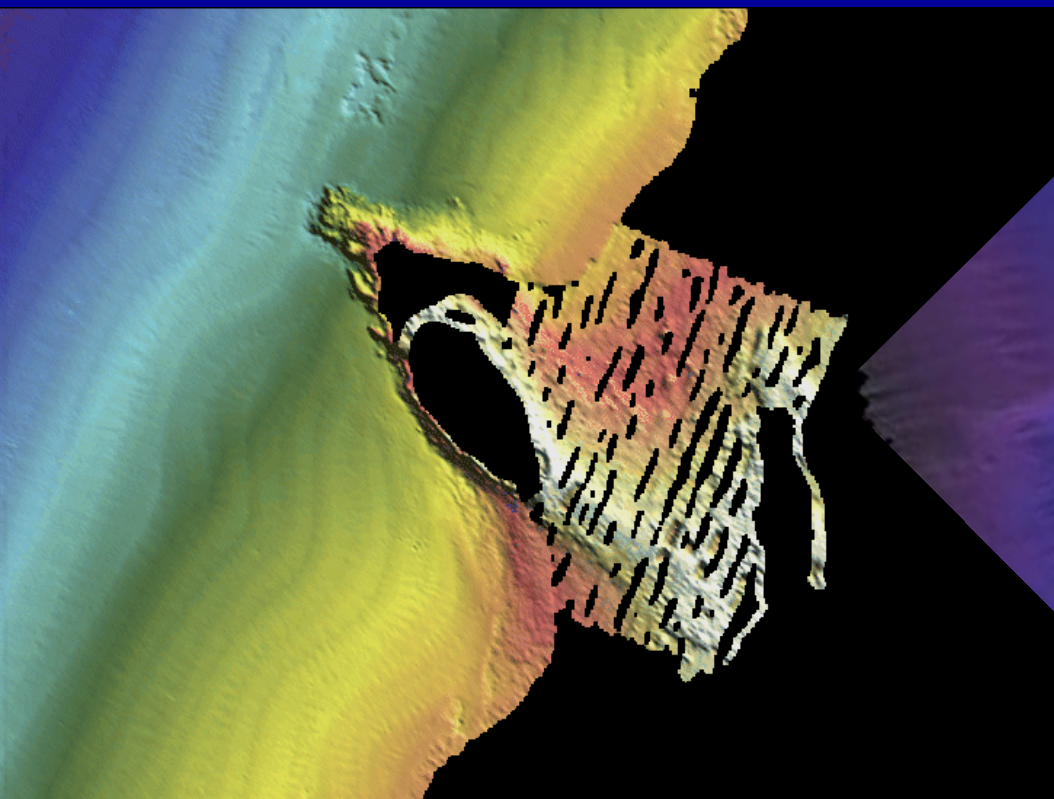
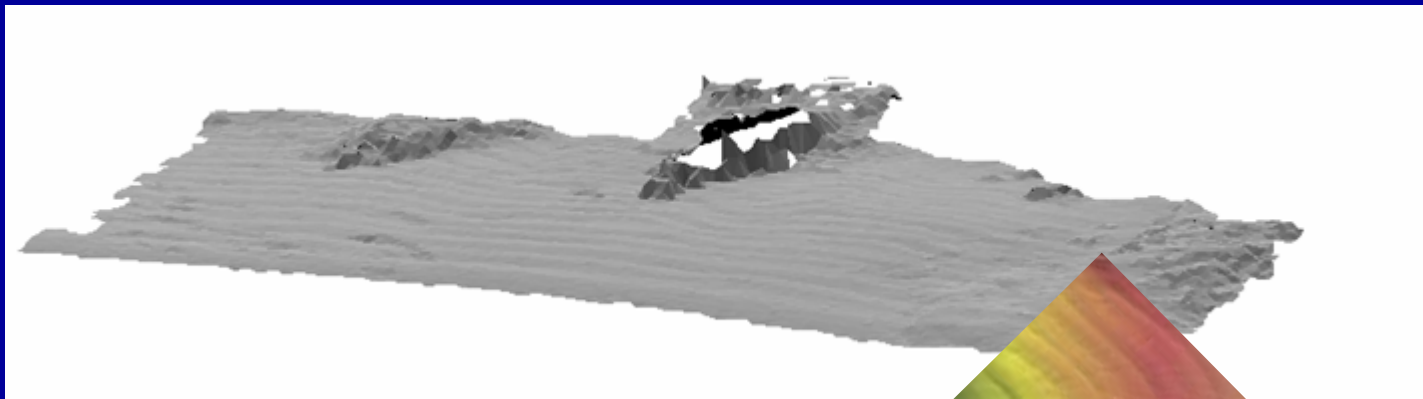
Y :7301351.89

N 65 49 29.5814

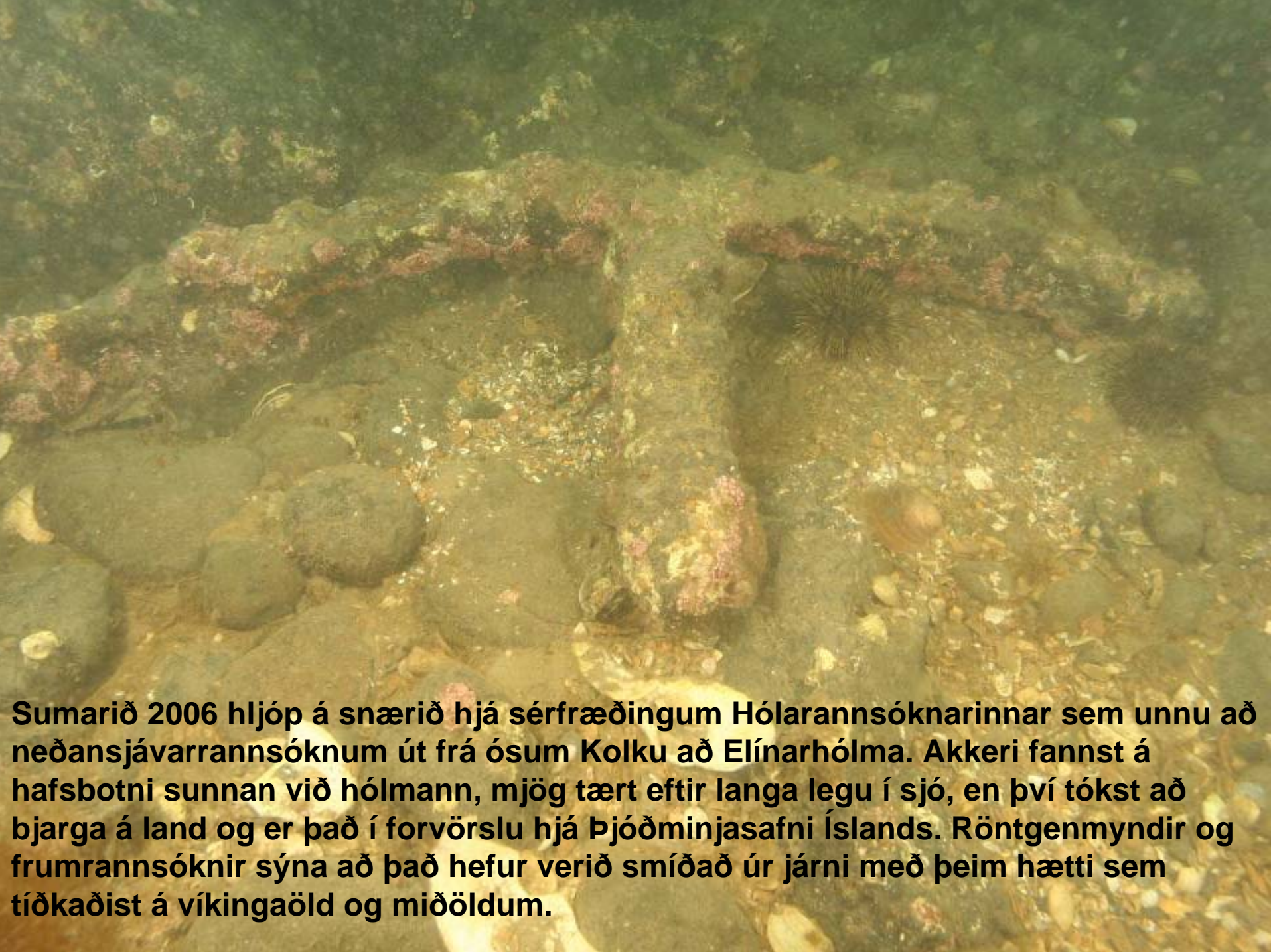
W 19 22 30.3418

Od

Hardlock Present



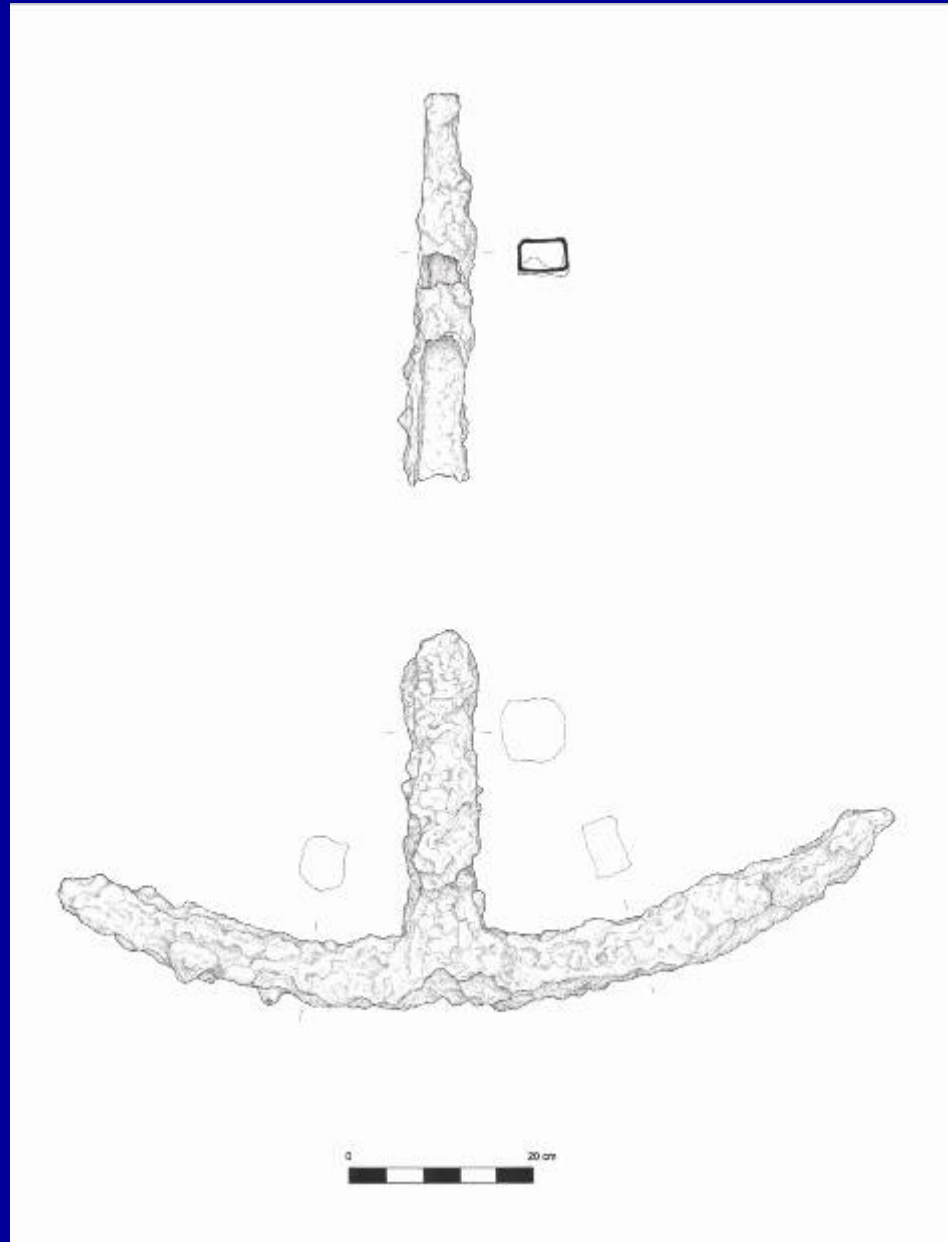
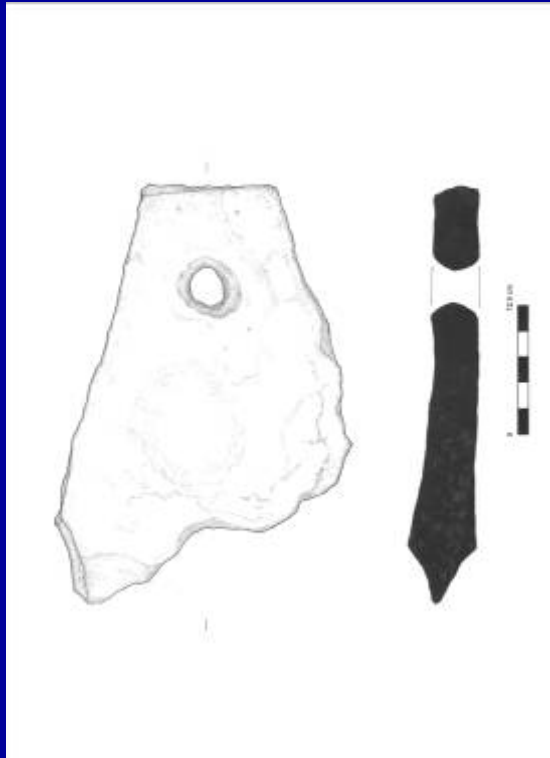
www.holar.is/holarannsoknin

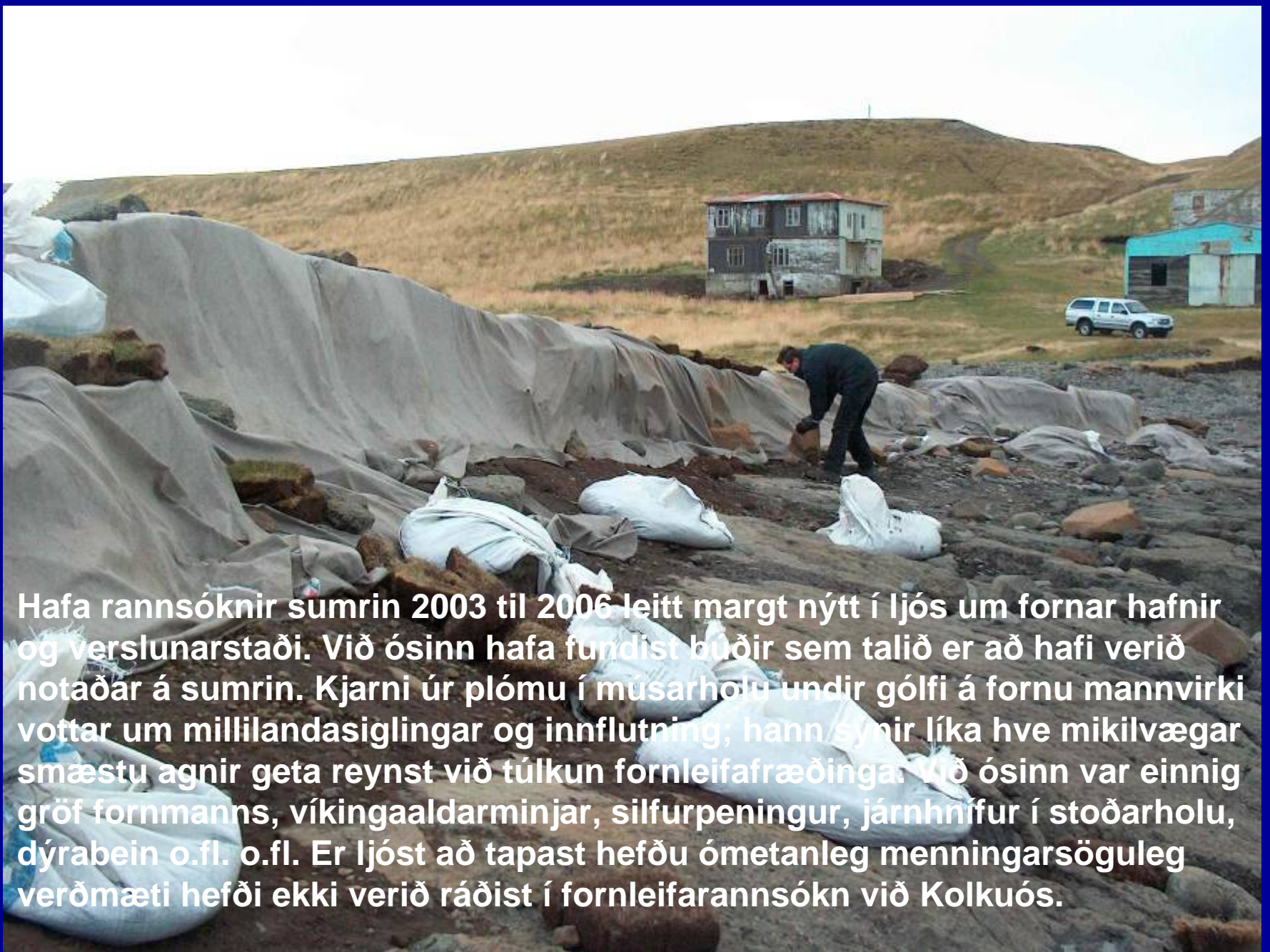
An underwater photograph showing a large, rectangular stone structure, possibly a shipwreck, partially submerged in shallow water. The structure is covered in various marine organisms, including colorful sponges and sea anemones. The water is clear, and the seabed is visible in the background.

Sumarið 2006 hljóp á snærið hjá sérfræðingum Hólarannsóknarinnar sem unnu að neðansjávarrannsóknum út frá ósum Kolku að Elínarhólma. Akkeri fannst á hafsbotni sunnan við hólmann, mjög tært eftir langa legu í sjó, en því tókst að bjarga á land og er það í forvörslu hjá Þjóðminjasafni Íslands. Röntgenmyndir og frumrannsóknir sýna að það hefur verið smíðað úr járni með þeim hætti sem tíðkaðist á víkingaöld og miðöldum.



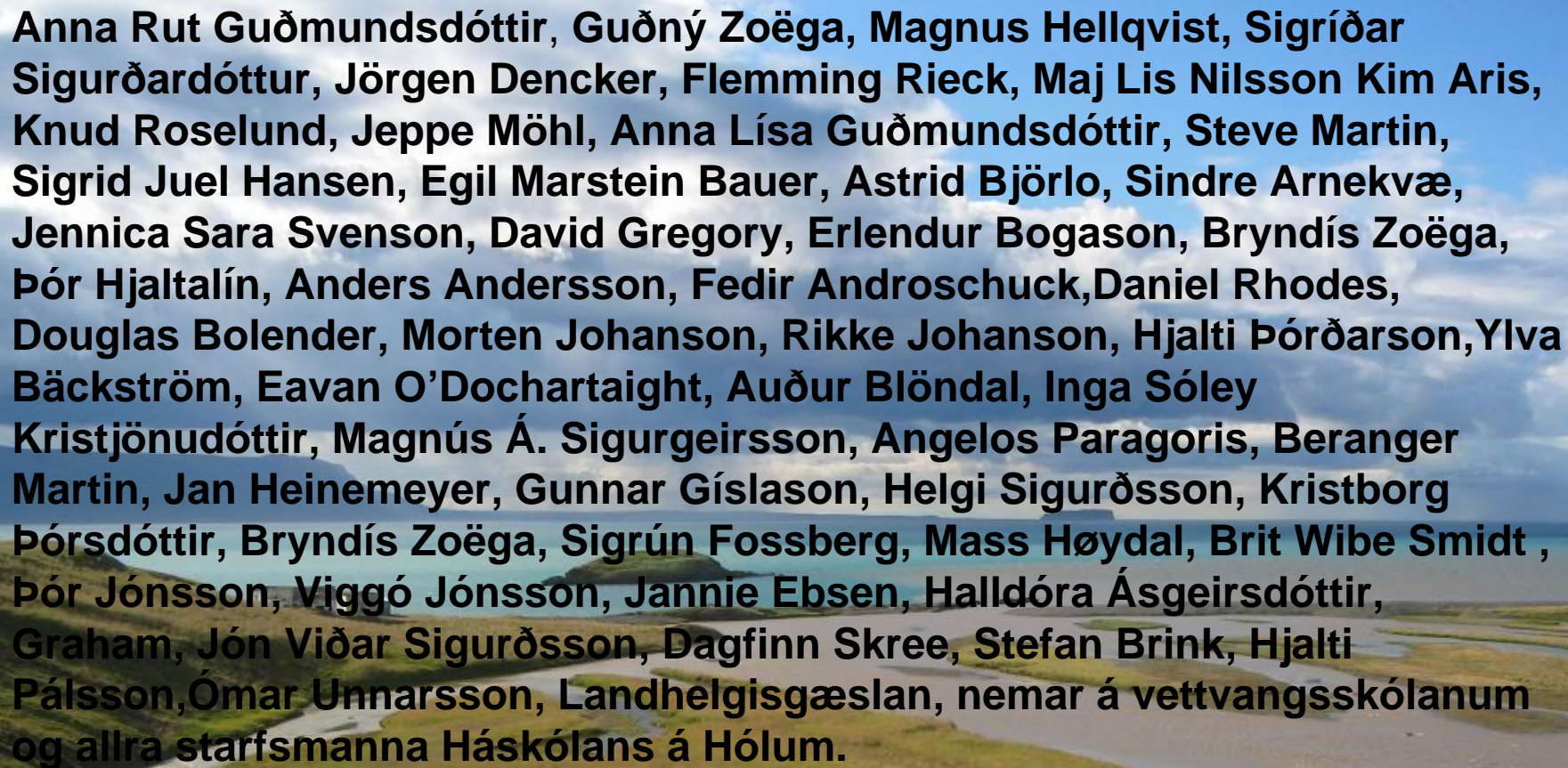
www.holar.is/holarannsoknin





Hafa rannsóknir sumrin 2003 til 2006 leitt margt nýtt í ljós um fornar hafnir og verslunarstaði. Við ósinn hafa fundist buðir sem talið er að hafi verið notaðar á sumrin. Kjarni úr plómu í músarholu undir gólfi á fornu mannvirki vottar um millilandasiglingar og innflutning; hann sýnir líka hve mikilvægar smæstu agnir geta reynst við túlkun fornleifafraeðinga. Við ósinn var einnig gröf fornmanns, víkingaaldarminjar, silfurpeningur, járnhnífur í stoðarholu, dýrabein o.fl. o.fl. Er ljóst að tapast hefðu ómetanleg menningarsöguleg verðmæti hefði ekki verið ráðist í fornleifarannsókn við Kolkuós.

Anna Rut Guðmundsdóttir, Guðný Zoëga, Magnus Hellqvist, Sigríðar Sigurðardóttur, Jörgen Dencker, Flemming Rieck, Maj Lis Nilsson Kim Aris, Knud Roselund, Jeppe Möhl, Anna Lía Guðmundsdóttir, Steve Martin, Sigrid Juel Hansen, Egil Marstein Bauer, Astrid Björlo, Sindre Arnekvæ, Jennica Sara Svenson, David Gregory, Erlendur Bogason, Bryndís Zoëga, Þór Hjaltalín, Anders Andersson, Fedir Androschuck, Daniel Rhodes, Douglas Bolender, Morten Johanson, Rikke Johanson, Hjalti Þórðarson, Ylva Bäckström, Eavan O'Dochartaigh, Auður Blöndal, Inga Sóley Kristjönudóttir, Magnús Á. Sigurgeirsson, Angelos Paragoris, Beranger Martin, Jan Heinemeyer, Gunnar Gíslason, Helgi Sigurðsson, Kristborg Þórsdóttir, Bryndís Zoëga, Sigrún Fossberg, Mass Høydal, Brit Wibe Smidt, Þór Jónsson, Viggó Jónsson, Jannie Ebsen, Halldóra Ásgeirsdóttir, Graham, Jón Viðar Sigurðsson, Dagfinn Skree, Stefan Brink, Hjalti Pálsson, Ómar Unnarsson, Landhelgisgæslan, namar á vettvangsskólanum og allra starfsmanna Háskólans á Hólum.





www.holar.is/holarannsoknin